

Теперь вы знаете о своем бизнесе **ВСЕ**

# Как мы используем iiko

iikoCard: как настроить  
«карту на входе»

# Содержание

|  |    |
|--|----|
| СОДЕРЖАНИЕ.....                                  | 3  |
| КАК НАСТРОИТЬ «КАРТУ НА ВХОДЕ» .....             | 5  |
| Настройки iikoRMS .....                          | 5  |
| Настройка депозитной системы iikoCard .....      | 9  |
| Лимит суммы заказа, привязанного к карте.....    | 9  |
| Настройка функционала «карта на входе» .....     | 12 |
| Тип свойства счета: «баланс».....                | 12 |
| Тип счета карты: «депозитный» .....              | 12 |
| Свойство: «баланс депозитного счета».....        | 13 |
| Задание ограничений на использование счета ..... | 13 |
| Тип счета организации: «авансовый».....          | 14 |
| Типовая «карта на входе».....                    | 15 |
| Регистрация клиентов .....                       | 15 |
| Выдача карты клиенту.....                        | 16 |
| Настройка операций .....                         | 17 |



# Как настроить «карту на входе»

В этой инструкции мы покажем, как настроить специальный режим работы iiko «карта на входе», который используется в заведениях, где гостю затруднительно иметь при себе наличные деньги для расчета. Такой режим включается с помощью специальных настроек в системах iikoRMS и iikoCard.

В текущей версии iiko карта клиента – это карта iikoCard. На входе гостям могут выдаваться магнитные карты или специальные браслеты. С помощью такой карты все заказы на товары и услуги, которые предоставляются гостю в различных залах заведения (на различных терминалах в iikoFront), записываются в единый заказ. За него гость расплачивается на кассе при выходе из заведения.

Заказ может быть оплачен любым способом, в том числе картой iikoCard. При этом оплата такой картой никак не связана с ее использованием в качестве «карты на входе».

Сотрудник заведения сможет открыть заказ только после прокатки карты клиента. Чтобы работать с любыми заказами без карты, требуется специальное право «Редактировать заказы без карты клиента». Это право позволяет открывать заказы в отсутствие гостя, а также вообще не привязывать заказы к картам. Непривязанные заказы можно будет привязать потом к карте того гостя, который будет их оплачивать (к одному гостю может быть привязано несколько заказов, и при прокатке карты будут показаны все заказы гостя).

**Внимание** Вы можете посмотреть обучающее видео об использовании «карты на входе» в системе iiko по ссылке: <http://www.youtube.com/watch?v=wGsWJroO4AY>

В iikoRMS гостям заведения могут быть предоставлены услуги с повременной оплатой, такие как бильярд, боулинг, сауна, игровые музыкальные автоматы, караоке и другие. Настройка таких услуг и работа с ними описана в руководстве пользователя «Повременная тарификация услуг».

Повременные услуги, а также товары, включенные в продажу, могут автоматически добавляться в заказ в iikoFront. Например, посещение аквапарка обычно оплачивается по времени. Гость получает на входе браслет, в системе для него создается заказ, в него автоматически попадает определенная услуга, и запускается отсчет времени. Такая настройка также может быть использована, например, в качестве напоминания кассиру о проведении акции, если гостю предлагается подарок на выбор (автоматически добавляется блюдо с групповым модификатором).

Вы можете ограничить расходы гостей, чтобы они не могли заказать товаров и услуг больше, чем смогут оплатить. Это можно сделать с помощью специальных настроек iikoCard. Также может быть задана максимальная сумма чека в настройках торгового предприятия. Ограничения iikoCard проверяются в момент добавления товаров и услуг в заказ, а превышение максимальной суммы чека обнаружится только при попытке расплатиться (на экране кассы). См. «Лимит суммы заказа, привязанного к карте», стр. 9.

При входе в заказ может быть внесена некоторая минимальная сумма расходов. Сейчас это можно сделать только вручную с помощью обычной предоплаты.

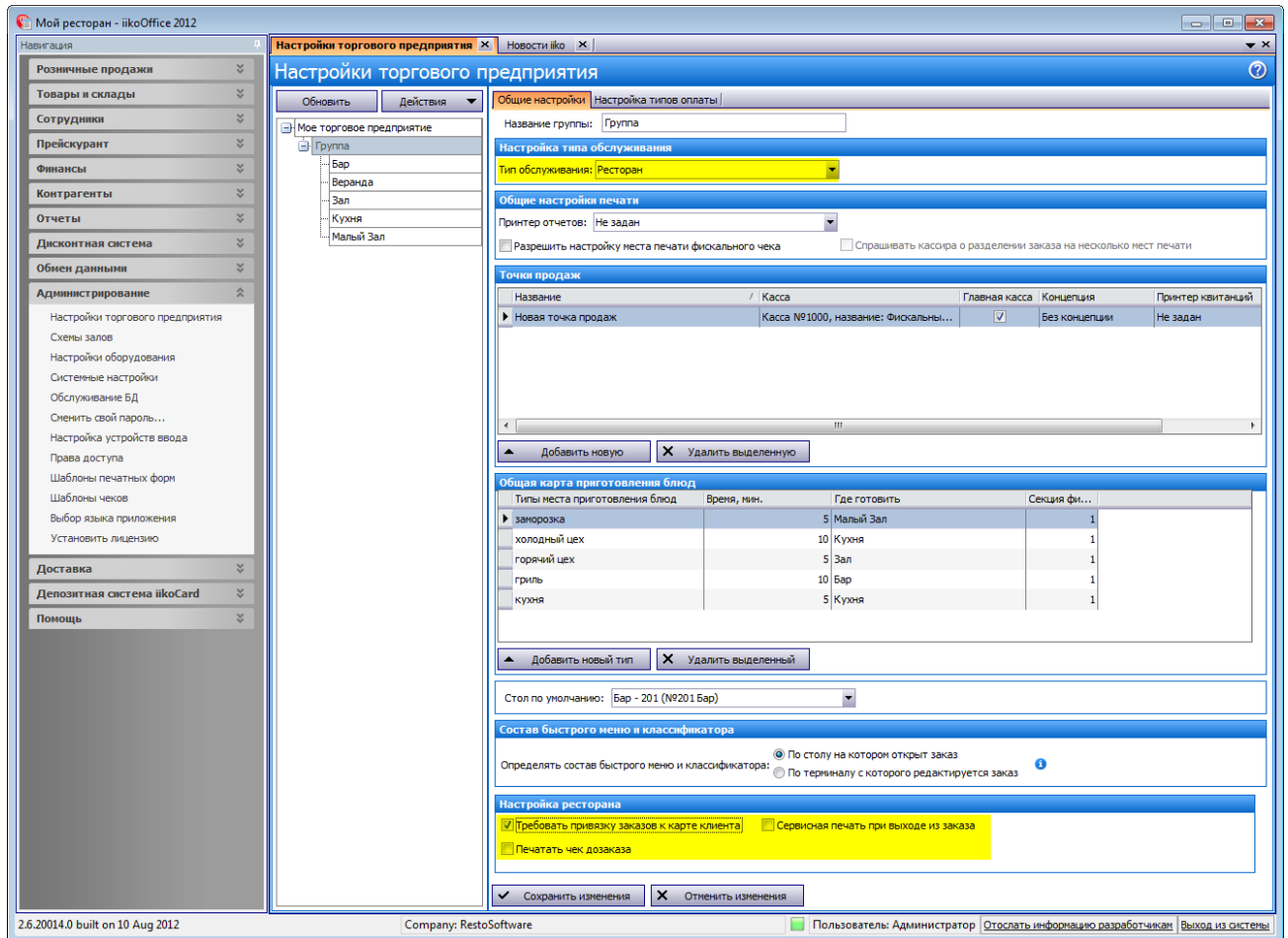
В следующих версиях iiko ограничить расходы гостей можно будет с помощью выбора тарифов посещения. Гость может быть ограничен стоимостью выбранного тарифа с учетом небольшого превышения.

Сейчас каждое действие гостя требует участия персонала. Например, гость хочет узнать, сколько у него осталось предоплаченного времени. В следующих версиях iiko гость сможет сделать это самостоятельно на одном из гостевых терминалов, установленных в общедоступных местах в заведении.

## Настройки iikoRMS

Для работы «карты на входе» необходимо выполнить следующие настройки торгового предприятия:

1. В настройках группы предприятия должен быть указан тип обслуживания «Ресторан» (**Настройки торгового предприятия** → <группа> → закладка **Общие настройки** → блок **Настройка типа обслуживания**, поле **Тип обслуживания**).
2. Также в блоке **Настройка ресторана** необходимо установить параметр **Требовать привязку заказов к карте клиента**.
3. Чтобы менеджеры заведения могли работать с заказами в iikoFront без привязки к карте клиента, им необходимо предоставить право «Редактировать заказы без карты клиента» (F\_EOWCC).

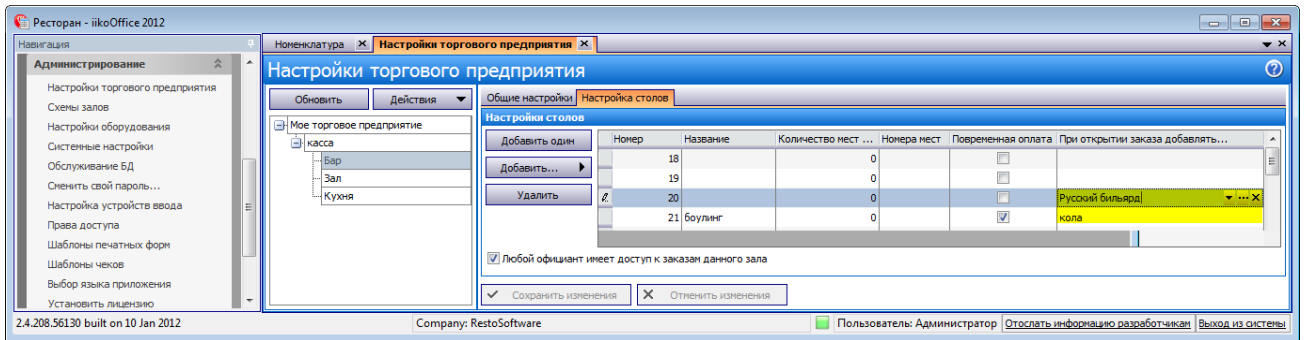


**Рисунок 1** Настройка ресторана «Требовать привязку заказов к карте клиента»

- При печати заказа на кухню помимо сервисного чека также печатается квитанция для гостя на принтере пречечков (при нажатии кнопки **Печать** на экране заказа). В такой квитанции напечатаны те же блюда, что отправлены на кухню. В заголовке квитанции напечатано «Добавлено в заказ», помимо даты и времени создания заказа печатается дата и время печати квитанции, также печатаются номер карты (если она привязана к заказу), итоговые суммы по дозаказу и всему заказу, сумма до лимита. Печать такой квитанции выполняется, если включена настройка для группы торгового предприятия **Печатать чек дозаказа (Настройка торгового предприятия → группа с типом обслуживания «ресторан» → Настройка ресторана)**.
- Если вы предоставляете услуги с повременной оплатой, то необходимо выполнить настройки, описанные в отдельном руководстве «Повременная тарификация услуг».
- Если вы хотите, чтобы каждый раз при открытии заказа на данном столе определенная услуга (или блюдо) автоматически попадала в заказ, она должна быть привязана к этому столу. Для этого в настройке столов отделения нужно выбрать такую услугу (или блюдо) в поле **При открытии заказа добавлять (Настройки торгового предприятия → <отделение> → закладка Настройка столов)**.

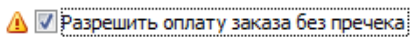
Если услуга (блюдо) на момент открытия стола не включена в продажу, то она не добавится в заказ.

Отказаться от автоматического добавления услуг (блюд) можно без перенастройки столов, просто исключив их из продажи.



**Рисунок 2** Настройка столов в отделении – добавлять услугу (блюдо) в заказ автоматически при его открытии

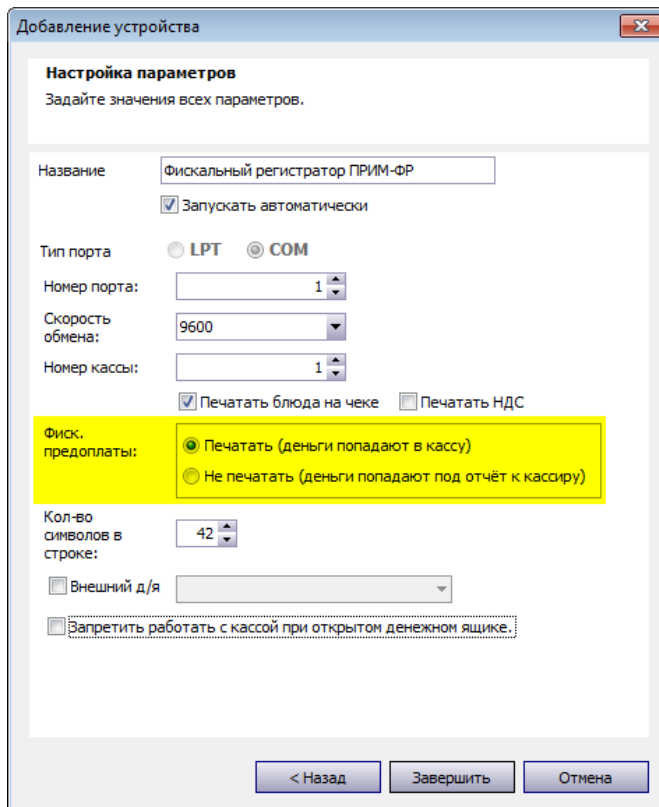
7. При добавлении блюда в заказ автоматически может быть выполнена сервисная печать. Если в заказ добавляется услуга, то также автоматически может быть включен отсчет времени. Для этого в номенклатурной карточке соответствующего элемента необходимо установить параметр **Автоматически начинать приготовление при добавлении в заказ** (на закладке **Дополнительная информация**).
8. Обратите внимание, что для корректной работы функционала «услуги с повременной тарификацией», должна быть запрещена оплата заказа без пречека (снята галочка **Разрешить оплату заказа без пречека** в настройках отделения торгового предприятия). Если такая галочка установлена в отделении, где настроены столы с повременной тарификацией, то рядом с ней появится предупреждающий значок.



**Рисунок 3** Предупреждающий значок

9. Вы можете ограничить расходы гостей, задав максимальную сумму заказа в поле **Макс. сумма чека** (**Настройки торгового предприятия** → закладка **Общие настройки** → блок **Дополнительно**).  
Если установлено такое ограничение, то оплачивать заказы с недопустимыми суммами смогут только сотрудники заведения с правом «Пробовать заказы сверх лимита» (F\_ECL).
10. Укажите, как должна отображаться операция предоплаты: должны ли учитываться деньги, полученные в качестве предоплаты, в кассе (по сумме предоплаты будет распечатан чек) или же их учет ведет кассир, и сумма предоплаты будет зарегистрирована как подотчетные кассиру средства. Такая настройка задается для кассовых аппаратов, в блоке выбора **Фиск. предоплаты** задайте способ учета денежных средств, поступивших в качестве предоплаты за заказы.

**Примечание** Для работы с предоплатами сотрудникам необходимы специальные права: «Проводить предоплату» (F\_PRPRE) и «Авторизовывать удаление предоплаты» (F\_REP).



**Рисунок 4** Настройка фискального регистратора – фискальные предоплаты

## Настройка депозитной системы iikoCard

Для того чтобы гостям можно было выдать специальные карты («карты на входе»), в заведении должна быть установлена и настроена система iikoCard. Карты регистрируются и выдаются гостям в iikoRMS BackOffice в разделе **Депозитная система iikoCard** (см. также документы *Руководство пользователя iikoCard* и *Установка и настройка iikoCard*). Обслуживание гостей с помощью таких карт выполняется в iikoRMS FrontOffice (см. также документ *Руководство пользователя iikoFront*).

«Карта на входе» может быть использована как для тарифицируемых услуг (например, боулинг или бильярд), так и в заведениях, где такие услуги не предоставляются. Например, в аквапарках тарифицируемых услуг может не быть, и такая карта может быть настроена для продажи обычных блюд. При этом необходимо, чтобы при добавлении блюд в заказ автоматически отслеживалось превышение лимита по сумме карты.

iikoCard используется для создания карт и задания лимита, но при необходимости может также использоваться для оплаты и накопления бонусов. В любом случае в системе iikoCard такая карта должна быть настроена как обычная депозитная карта с привязкой к типу оплаты.

### Лимит суммы заказа, привязанного к карте

При открытии заказа, привязанного к карте, система запрашивает лимит и баланс карты iikoCard. И если при добавлении блюда сумма заказа с учетом добавляемого блюда и его модификаторов превышает сумму (лимит + баланс), то блюдо не добавляется, и показывается сообщение с требованием прокатать карту с правом «Пробивать заказы сверх лимита» (F\_ECL).

Такое право (F\_ECL) проверяется только один раз за сеанс работы с заказом. Например, вы открыли заказ, добавляете блюдо, лимит превышен, нужно подтвердить право «Пробивать заказы сверх лимита». Вы прокатали карту с таким правом, добавили одно блюдо, и если вы не выходите из заказа, то можете добавлять в него другие блюда без подтверждения этого права.

Настройка торгового предприятия «Максимальная сумма чека» работает независимо, при ее превышении на экране кассы также запрашивается прокатка карты с правом (F\_ECL).

Лимит обслуживания по карте определяется следующим образом:

*Лимит = сумма (баланс счетов карты) + предоплата заказа + сумма (кредитных лимитов карты).*

У карты может быть несколько счетов и лимитов. Кредитный лимит карты задается в свойствах депозитного счета, см. «Задание ограничений на использование счета», стр. 13.

Лимит обслуживания мы рекомендуем настраивать только с помощью минимального баланса счета карты. Начальный баланс счета карты может быть изменен, например, при оплате этой картой, тогда изменится и ее лимит обслуживания.

Проверка превышения лимита с требованием права «Пробивать заказы сверх лимита» осуществляется при добавлении товаров/услуг/модификаторов, изменении их количества, назначении лимита тарифицируемой услуги, а также при печати.



Для настройки «карты на входе» необходимо выполнить следующее:

1. В качестве элементов номенклатурного справочника зарегистрировать услуги активации и пополнения, которые будут использоваться для настройки типовой карты.

**Активация iikoCard (редактирование)**

Основные свойства | Дополнительная информация | Изображения | Тариф

Название: Активация iikoCard

Тип номенклатуры: Услуга

Бухгалтерская категория: Товар

Родительская группа: iikoCard

Генерировать артикул

Номенклатурный код (Артикул): 0007

**Модификаторы**

Добавить ... Удалить

| Название | Мин | Макс | Об... |
|----------|-----|------|-------|
|          |     |      |       |

**Прейскурант**

Цена в прайс-листе ресторана: 1,00 за 1 шт.

Генерировать код быстрого набора

Код быстрого набора в iikoFront: 11

Тип места приготовления: кухня

Включать в прайс-лист / Место приготовления

| Включать в прайс-лист                     | Место приготовления |
|---|---------------------|
| <input type="checkbox"/> Все места продаж |                     |
| <input type="checkbox"/> Бар              | Кухня               |
| <input type="checkbox"/> Зал              | Кухня               |

Обновить Сохранить Выйти без сохранения Сохранить и закрыть

**Рисунок 5** Услуга активации iikoCard

2. Для типовой карты создать безналичный тип оплаты «Система iikoCard».

The screenshot shows a software window titled "Тип оплаты" (Payment Type) with a close button in the top right corner. The window is divided into several sections:

- Basic Information:** "Наименование" (Name) is "iikoCard", "Тип" (Type) is "Безналичный расчет" (Cashless payment), and "Название в чеке" (Name on receipt) is "iikoCard".
- Options:** There are several checkboxes: "Скрывать в iikoFront" (unchecked), "Можно комбинировать с другими типами оплаты" (unchecked), "Применять для всех категорий блюд" (checked), "Печатать товарный чек, 1 экземпляров" (unchecked), "Открывать денежный ящик" (checked), and "Устанавливать точную сумму" (checked).
- Payment Details:** "Безналичный тип:" (Cashless type) is "Система iikoCard", "Счет выручки:" (Sales account) is "Торговая выручка без учета скидок", and "Счет аванса:" (Advance account) is "Депозиты гостей". There is an unchecked checkbox for "Оплата через внешний терминал" (Payment via external terminal).
- Activation and Refill:** "Продукты активации:" (Activation products) is "Активация iikoCard", "Продукт пополнения:" (Refill product) is "Пополнение iikoCard", and "НДС активации/пополнения:" (VAT on activation/refill) is "0,00".
- Settings Tabs:** The "Основные настройки" (Main settings) tab is active. It includes: "Номинал:" (Nominal) set to "0" rubles with a "Фиксировать" (lock) checkbox; "Не спрашивать подтверждение подписи гостя" (checked); "Проводить как скидку" (unchecked); "Является фискальным" (unchecked); "Скидка" (Discount) set to "Без скидки"; "Количество квитанций подтверждения операции:" (Number of receipts) set to "2"; and "Выводить ошибки оплаты на принтер" (checked).
- Additional Settings:** "Скидка/надбавка" (Discount/surcharge) is "Без скидки", "Статья НДС" (VAT article) is empty, and "Комментарий" (Comment) is empty.
- Buttons:** "Сохранить" (Save) and "Отменить" (Cancel) buttons are at the bottom right. A "сделать неактивным" (make inactive) checkbox is also present.

Рисунок 6 Безналичный тип оплаты «Система iikoCard».

3. Настроить использование карт в разделе **Депозитная система iikoCard** → **Настройка**.

**Примечание** Возможность работы с iikoCard регулируется правами доступа к разделу **Депозитная система iikoCard** → **Работа с картами**.

## Настройка функционала «карта на входе»

Для работы функционала «карта на входе» необходимо выполнить стандартные настройки системы в разделе **Депозитная система iikoCard** → **Настройка** (настройки клиентов, типов свойств, типов счетов, организаций, типов карт, карт и операций). Такие настройки описаны в руководстве пользователя iikoCard.

### Тип свойства счета: «баланс»

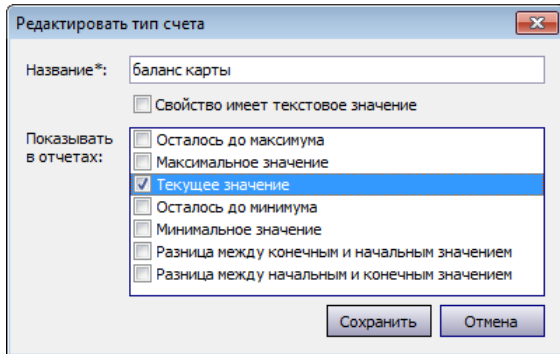


Рисунок 7 Тип свойства «баланс карты»

1. Настройте **тип свойства**: текущее значение баланса (оно будет использоваться для настройки свойства счета, см. ниже). Для этого:

- На закладке **Типы свойств** нажмите кнопку **Добавить**.
- В поле **Название** введите, например, «баланс карты».
- В поле **Показывать в отчетах** установите галочку **Текущее значение**.
- Нажмите кнопку **Сохранить**.

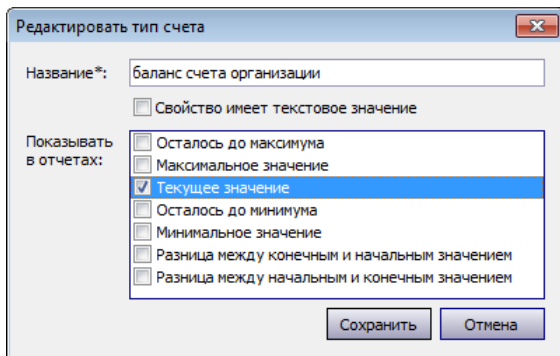


Рисунок 8 Тип свойства «баланс счета организации»

2. Аналогичным образом добавьте **тип свойства** «баланс счета организации».

### Тип счета карты: «депозитный»

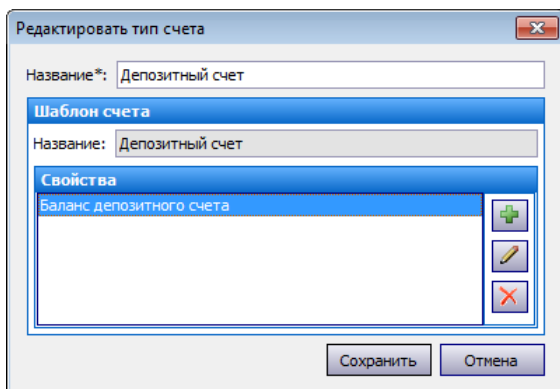






Рисунок 9 Тип счета «Депозитный счет»

3. На закладке **Типы счетов** добавьте **тип счета**, например, «Депозитный счет» (поле **Название**).

- В блоке **Свойства** настройте свойство «Баланс депозитного счета» для подсчета сумм проводок. Для этого:
  - ◆ Нажмите кнопку 

**Примечание** Для добавления, редактирования или удаления «Свойства» предназначены соответствующие кнопки:   .

## Свойство: «баланс депозитного счета»

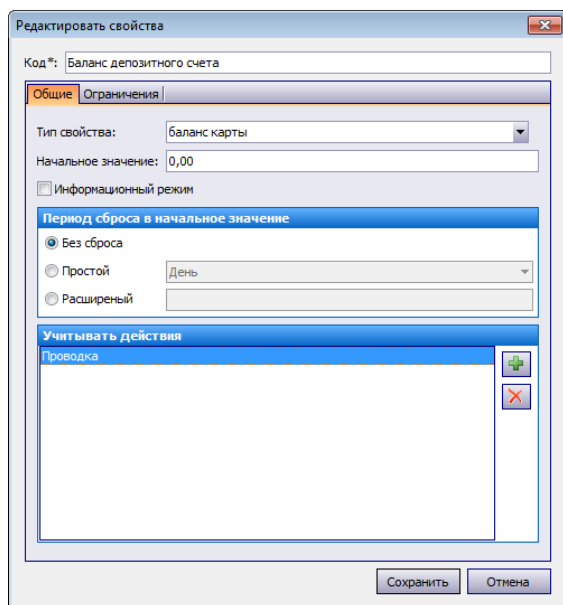



Рисунок 10 Свойство депозитного счета

- ◆ На закладке **Общие** в поле **Код** введите название свойства – «Баланс депозитного счета».
- ◆ В поле **Тип свойства** выберите свойство счета – «баланс карты».
- ◆ В блоке **Учитывать действия** добавьте действие «Проводка» (с помощью кнопки ).

## Задание ограничений на использование счета

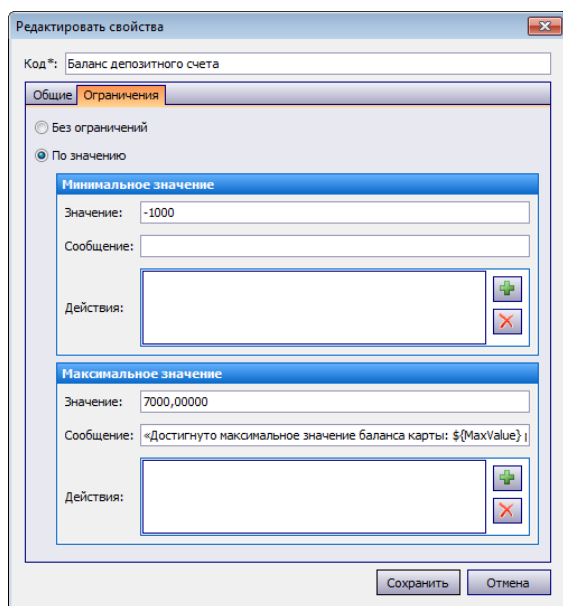


Рисунок 11 Свойство депозитного счета – ограничения

- ◆ В окне редактирования свойств счета задайте ограничение на сумму счета. Для этого на закладке **Ограничения** выберите **По значению** и укажите минимальный и максимальный баланс карты.  
Тогда гость сможет заказать товаров и услуг стоимостью не более чем баланс карты за вычетом указанной минимальной суммы.  
Например, минимальная сумма:  
–1000 рублей (овердрафт),  
текущий баланс карты: 2000 рублей.  
Тогда гость сможет сделать заказ на сумму 3000 рублей.
- ◆ Нажмите кнопку **Сохранить**.

## Тип счета организации: «авансовый»

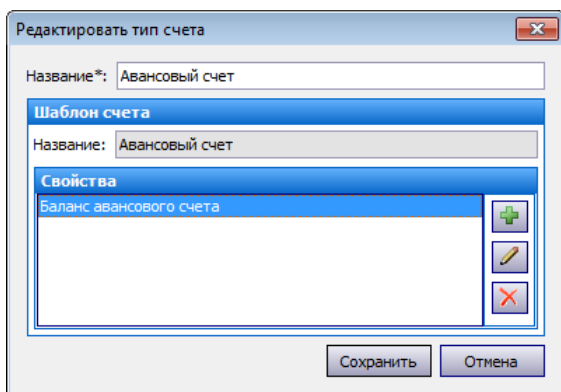


Рисунок 12 Авансовый счет организации

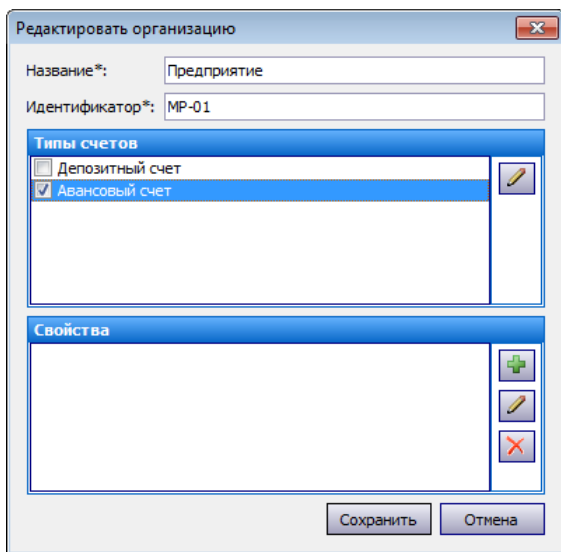


Рисунок 13 Настройка организации

4. Аналогичным образом настройте **счет организации**, например, «Авансовый счет» (добавьте свойство «Баланс авансового счета», тип свойства – «баланс авансового счета организации»).

5. Зарегистрируйте вашу организацию в депозитной системе iikoCard (на закладке **Организации**).

- Введите название организации.
- В поле **Идентификатор** необходимо ввести код вашего подразделения из Настроек торгового предприятия.
- Отметьте галочкой «Авансовый счет».
- Нажмите кнопку **Сохранить**.

## Типовая «карта на входе»

Рисунок 14 Настройка типовой «карты на входе»

6. Зарегистрируйте типовую карту iikoCard, которая будет использоваться только в качестве «карты на входе» (на закладке **Типы карт**).
  - В поле **Название** введите название типа карт: «Карта на входе».
  - В блоке **Типы счетов** отметьте галочкой счет «Депозитный счет».
  - В блоке **Активация** укажите, когда должны быть активированы депозитные карты. По умолчанию создаются неактивные карты: выбрано значение **Без активации**.
    - ◆ Если карты должны активироваться сразу же после их регистрации в системе, выберите **Активирована**.
    - ◆ Если карты должны быть активированы с определенной даты, то выберите **Активировать с** и дату активации.
  - По умолчанию через 365 дней карта автоматически перестанет обслуживаться.
    - ◆ Если карта действует определенное количество дней, укажите его в поле **Срок действия**.
    - ◆ Для регистрации бессрочных карт галочку **Срок действия** нужно удалить.
  - Нажмите кнопку **Сохранить**.

## Регистрация клиентов

Данные по картам и клиентам могут быть импортированы в систему iiko из файлов обмена формата \*.csv (Microsoft Office Excel Comma Separated Values File).

Рисунок 15 Регистрация клиента


7. Зарегистрируйте клиентов, которым должны быть выданы карты iikoCard (на закладке **Клиенты**).
  - В поле **Название** введите контрагента: ФИО клиента или название организации, которая является владельцем карты.
  - В поле **Код** введите уникальный идентификатор контрагента, который используется для интеграции с внешними системами.
  - В поле **Тип контрагента** выберите «Клиент», если владельцем карты является физическое лицо, или «Партнер» – юридическое лицо.
  - В поле **Организация** выберите из списка название организации, к которой «приписан» данный клиент.
  - Нажмите кнопку **Сохранить**.

## Выдача карты клиенту

Может быть выполнено групповое добавление карт в разделе **Депозитная система iikoCard** → **Работа с картами**.

**Рисунок 16** Выдача карты клиенту

8. Выдайте карту клиенту (на закладке **Карты**).

- Выберите владельца карты.
- В поле **Трек** нажмите кнопку  и прокатайте карту. В поле **Номер** введите номер, указанный на карте.
- Выберите тип карты: «Карта на входе».
- В блоке **Типы счетов** отобразится счет, заданный для типа карты.
- Нажмите кнопку **Сохранить**.

## Настройка операций

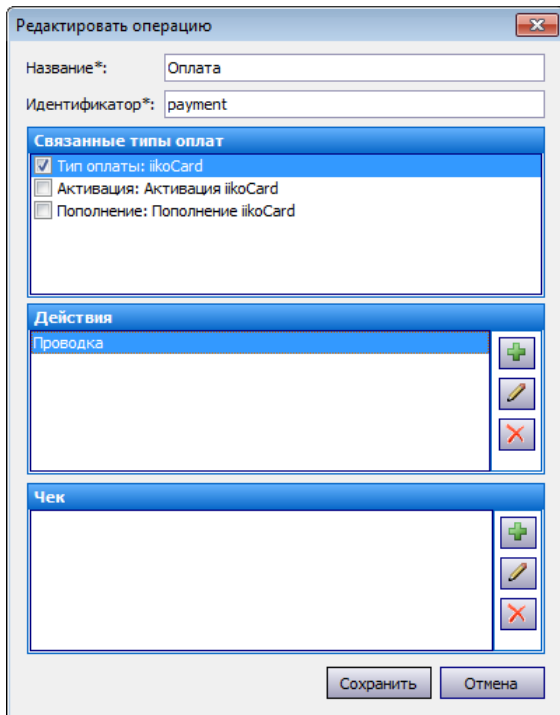


Рисунок 17 Настройка операции «Оплата»

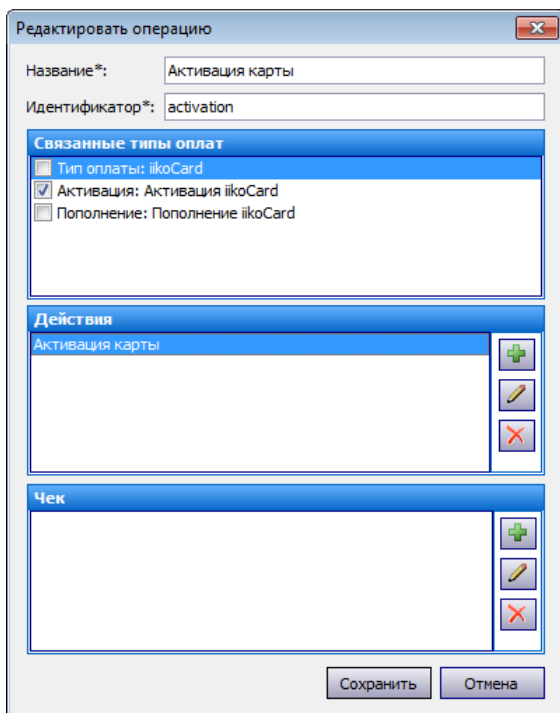

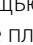
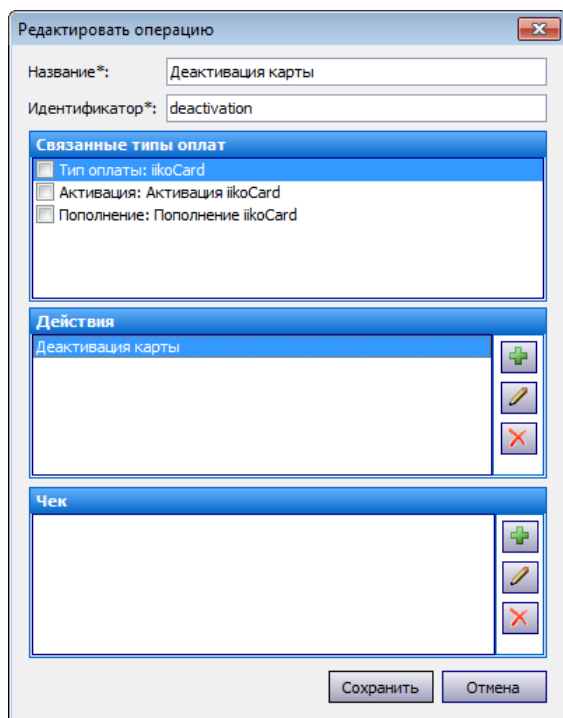


Рисунок 18 Настройка операции «Активация»


9. Для того чтобы в iikoFront можно было использовать карту iikoCard, необходимо настроить операцию оплаты. Для этого:
  - ❑ На закладке **Операции** нажмите кнопку **Добавить**.
  - ❑ Введите название, например, «Оплата».
  - ❑ Введите любой уникальный идентификатор, например, «payment».
  - ❑ Отметьте галочкой «Тип оплаты: iikoCard» в блоке **Связанные типы оплат**.
  - ❑ Добавьте действие «Проводка» (с помощью кнопки  в блоке **Действия**) и укажите плательщика (карта) и получателя (организация).
  - ❑ Нажмите кнопку **Сохранить**.
  
10. Аналогичным образом добавьте операцию активации.
  - ❑ Введите название, например, «Активация карты».
  - ❑ В поле **Идентификатор** необходимо ввести значение «activation».
  - ❑ В блоке **Связанные типы оплат** установить галочку «Активация: <услуга активации>», в нашем примере – это «Активация: Активация iikoCard».
  - ❑ Добавьте действие «Активация карты» (с помощью кнопки  в блоке **Действия**) и укажите плательщика (карта) и получателя (организация).
  - ❑ Нажмите кнопку **Сохранить**.





**Рисунок 19** Настройка операции «Деактивация».

#### 11. Добавьте операцию деактивации.

- ❑ Введите название, например, «Деактивация карты».
- ❑ В поле **Идентификатор** необходимо ввести значение «deactivation».
- ❑ Добавьте действие «Деактивация карты» (с помощью кнопки  в блоке **Действия**) и укажите плательщика (организация) и получателя (карта).
- ❑ Нажмите кнопку **Сохранить**.

Теперь вы можете открыть ikoFront и обслуживать клиентов в режиме «карта на входе».

Попросите гостя прокатать карту или приложить браслет к считывающему устройству. Это можно сделать на любом экране, например, на экране заказов. После прокатки карты открывается существующий заказ, который был привязан к этой карте. Либо создается новый заказ.

Подробности работы смотрите в ролике <http://www.youtube.com/watch?v=wGsWJroO4AY>